



คู่มือ

ปฏิบัติงานของสำนักงานบริหารหนี้



สำนักงานบริหารหนี้ ฝ่ายบัญชีการเงิน
องค์การสะพานปลา กระทรวงเกษตรและสหกรณ์

คำนำ

คู่มือ การปฏิบัติงานสำนักงานบริหารหนี้ เล่มนี้ จัดทำขึ้นเพื่อใช้ศึกษาให้เข้าใจถึงขั้นตอน การปฏิบัติงานและเพื่อให้การปฏิบัติงานเป็นไปในทิศทางเดียวกัน โดยมีการอธิบายขั้นตอนในการติดตามหนี้ การค้าของสำนักงานสะพานปลาและสำนักงานท่าเทียบเรือประมงในสังกัดองค์การสะพานปลา ไปจนถึงขั้นตอนการบังคับคดี

การจัดทำคู่มือเล่มนี้ มีวัตถุประสงค์เพื่อให้การติดตามหนี้ขององค์การสะพานปลาให้มี ประสิทธิภาพ ถูกต้อง สะดวกรวดเร็ว และสามารถตรวจสอบได้ และหนี้ค้างชำระมีจำนวนลดน้อยลง ตามลำดับเพื่อนำเม็ดเงินกลับเข้ามาใช้จ่ายในการดำเนินงานขององค์การสะพานปลา โดยได้รับการถ่ายทอด ขั้นตอนการปฏิบัติจากบุคลากรที่มีประสบการณ์ คณะผู้จัดทำหวังเป็นอย่างยิ่งว่าคู่มือฉบับนี้ จะสามารถใช้ ศึกษาเป็นแนวทางปฏิบัติในการทำงานให้กับบุคลากรรุ่นหลัง ต่อไป

คณะผู้จัดทำ

สำนักงานบริหารหนี้ ฝ่ายบัญชีการเงิน

๒๖ กันยายน ๒๕๖๕


แก้ไขปรับปรุง ครั้งที่ ๒



20
25.ก.ย.
27ก.ย.65

น.ร.น.
อ.ร.น. 5.ก.ย.๖๕

สารบัญ

	หน้า
บทนำ	
ความสำคัญ	๑
วิสัยทัศน์	๑
พันธกิจ	๑
ปัญหาในการดำเนินการบริหารหนี้	๒
การวิเคราะห์สภาพทั่วไปของหนี้ที่มีปัญหา	๒
สาเหตุที่มีหนี้ค้างชำระ	๒
การติดตามหนี้ส่วนของลูกหนี้การค้า	
ขั้นตอนการจัดทำรายงานหนี้ค้างประจำเดือนลูกหนี้การค้า	๓
ขั้นตอนการเร่งรัดติดตามหนี้ลูกหนี้การค้า	๔
แผนผังการจำแนกกลุ่มลูกหนี้การค้า	๕
การติดตามลูกหนี้หลังจากฟ้องร้องดำเนินคดีและมีคำพิพากษา	
ขั้นตอนการติดตามลูกหนี้หลังจากฟ้องร้องดำเนินคดีและมีคำพิพากษา	๖
การประนอมหนี้	
ขั้นตอนการประนอมหนี้	๘
การบังคับคดีและขายทอดตลาด	
ขั้นตอนการบังคับคดีและขายทอดตลาด	๘
การถอนการบังคับคดี	
ขั้นตอนการถอนการบังคับคดี	๙
แผนผังการปฏิบัติงาน สำนักงานบริหารหนี้ (Flowchart)	
ขั้นตอนการจัดทำรายงานหนี้ค้างชำระของลูกหนี้การค้า	๑๒
ขั้นตอนการติดตามหนี้ลูกหนี้การค้า	๑๓
ขั้นตอนการติดตามหนี้หลังจากฟ้องร้องดำเนินคดีและมีคำพิพากษา	๑๔
ขั้นตอนการประนอมหนี้	๑๕
ขั้นตอนการบังคับคดีและขายทอดตลาด	๑๖
ขั้นตอนการถอนการยึดทรัพย์และถอนการบังคับคดี	๑๗



พ.ร.ณ.
๒๗ ก.ย. ๖๕

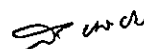
 นร.พ
 ร.นพ.ท.

บรรณานุกรม

ภาคผนวก

การบันทึกบัญชี การจัดส่งรายละเอียดหนี้ค้างชำระ และจัดส่งเอกสารการเงินและบัญชี	๒๐
คำสั่ง อสป. ที่ ๔๔/๒๕๖๕ เรื่อง มาตรการติดตามทวงถามหนี้ และการจัดทำสัญญาเช่า	๒๖
แบบฟอร์มขอยอดหนี้ค้างชำระ	๒๘
ตัวอย่างหนังสือทวงหนี้	๒๙
ตัวอย่างหนังสือขอความร่วมมือตรวจสอบกรรมสิทธิ์ที่ดิน	๓๐
ตัวอย่างหนังสือขอความร่วมมือตรวจสอบการถือครองกรรมสิทธิ์ในยานพาหนะ	๓๑


ทศ.กน.
๒๖ ก.พ. ๖๕


ศ.กน.
๒๖ ก.พ. ๖๕

คู่มือปฏิบัติงานของสำนักงานบริหารหนี้

บทนำ

ความสำคัญ

องค์การสะพานปลา เป็นรัฐวิสาหกิจในสังกัดกระทรวงเกษตรและสหกรณ์ เป็นองค์กรที่ช่วยเหลือส่งเสริมฐานะและสวัสดิการและการประกอบอาชีพให้แก่ชาวประมง รวมถึงสนับสนุนเงินทุนในการดำเนินงานให้แก่สมาคมประมง สหกรณ์ประมงและกลุ่มเกษตรกรทำประมงต่าง ๆ เงินทุนที่นำมาช่วยเหลือดังกล่าว เรียกว่าเงินทุนส่งเสริมการประมง ซึ่งตามพระราชบัญญัติจัดระเบียบกิจการแพปลา พ.ศ. ๒๕๔๖ ได้กำหนดให้องค์การสะพานปลาแบ่งเงินค่าบริการที่เรียกเก็บจากผู้ประกอบกิจการแพปลาร้อยละ ๒๕ ของค่าบริการที่เก็บได้นำมาใช้จ่ายในการส่งเสริมการประมงภายใต้การควบคุมของ คณะกรรมการส่งเสริมการประมง

การดำเนินงานเชิงพาณิชย์เพื่อหารายได้

เป็นการดำเนินงานภายใต้กรอบภารกิจเพื่อหารายได้เป็นค่าใช้จ่ายในการดำเนินงาน ปัจจุบัน องค์การสะพานปลาดำเนินงานในเชิงพาณิชย์โดยการให้สินเชื่อแก่ ผู้ประกอบการประมง และเกษตรกร ผู้เพาะเลี้ยงสัตว์น้ำ ในการจัดหาปัจจัยการผลิต เช่น เครื่องมืออุปกรณ์ทำประมง การปรับปรุงเรือประมง อาหารสัตว์น้ำ เป็นต้น นอกจากนี้องค์การสะพานปลายังมีแผนขยายงานด้านการจำหน่ายสินค้าและ ผลิตภัณฑ์ประมงภายใต้เครื่องหมายการค้าขององค์การสะพานปลา

การบริหารหนี้ขององค์การสะพานปลาจึงเป็นส่วนสำคัญที่ขาดไม่ได้ ถึงแม้ว่าองค์การสะพานปลา จะเป็นหน่วยงานของรัฐก็ตาม แต่รายได้หลักขององค์กรมาจากค่าธรรมเนียมต่างๆ จากการปล่อยสินเชื่อเพื่อ เกษตรกรชาวประมงในอัตราดอกเบี้ยต่ำ ค่าเช่าทรัพย์สิน เช่น อาคารพาณิชย์ โรงคลุม โรงเรือน ที่ดิน และอื่นๆ ซึ่งล้วนแล้วเป็นรายได้หลักที่ทำให้องค์การสะพานปลาเดินหน้าต่อไปได้ แต่อย่างไรก็ตามเมื่อมีรายได้ก็ต้องมี รายจ่าย ซึ่งรายจ่ายขององค์การสะพานปลาก็มีจำนวนมากเช่นกัน และมีหนี้ค้างชำระที่เกิดขึ้นจากการค้าง ชำระค่าเช่า ค่าธรรมเนียมต่างๆ ซึ่งเป็นธรรมดาที่จะต้องมีการค้างชำระเกิดขึ้น ดังนั้น ระบบการจัดการบริหาร หนี้จึงเป็นส่วนสำคัญมากขององค์กร ที่จะต้องมีการบริหารจัดการที่เป็นระบบ สอดคล้องกับนโยบายของ ผู้บริหาร และความสะดวกรวดเร็ว มีประสิทธิภาพ และเป็นแนวทางปฏิบัติให้กับผู้ปฏิบัติงานอีกด้วย

วิสัยทัศน์

พัฒนาระบบการติดตามหนี้ขององค์กรให้มีประสิทธิภาพ สะดวก รวดเร็ว สามารถตรวจสอบได้

พันธกิจ

๑. เร่งรัดติดตามหนี้ลูกหนี้การค้าให้มีประสิทธิภาพ
๒. ติดตามลูกหนี้ที่มีหนี้ค้างชำระ ทั้งหนี้ค้างระยะสั้นและระยะยาว
๓. ป้องกันไม่ให้เกิดหนี้ค้างชำระนานเกินไป
๔. เพื่อให้องค์กรมีรายได้อย่างต่อเนื่อง
๕. เพื่อให้สถานะทางการเงินขององค์กรมีความมั่นคง

10
ร.ท.ท.
21 ก.ย. 65

ร.ท.ท.

ร.ท.ท. ๑

ปัญหาในการดำเนินการบริหารหนี้

๑. ปัญหาการติดตามเร่งรัดหนี้ที่ไม่มีประสิทธิภาพ
๒. ปัญหาลูกหนี้ผิดนัดชำระหนี้และเป็นหนี้ค้างระยะเวลานาน
๓. ปัญหาที่เกิดจากข้อมูลของลูกหนี้ที่ไม่ชัดเจน เช่น ที่อยู่ เบอร์โทรศัพท์ จึงทำให้ติดตามตัวลูกหนี้ลำบาก
๔. ปัญหาที่เกิดจากการทำสัญญาที่ไม่ชัดเจนในข้อตกลง
๕. การวางหลักประกันไม่เพียงพอกับภาระหนี้ของลูกหนี้

การวิเคราะห์สภาพทั่วไปของหนี้ที่มีปัญหา

๑. วิเคราะห์หนี้ที่มีปัญหาและแนวโน้มของการเกิดหนี้ที่มีปัญหา เปรียบเทียบกับหนี้ทั้งหมดแยกตามสภาพหนี้ที่ชัดเจน และแยกตามราย ตามเขตการดำเนินงาน
๒. วิเคราะห์แยกตามอายุหนี้ที่มีปัญหา
๓. วิเคราะห์ตามวงเงิน
๔. วิเคราะห์ปัจจัยหลักที่ก่อให้เกิดปัญหาหนี้ค้างชำระ
๕. วิเคราะห์สภาพการทำกินทั่วไปของลูกหนี้

สาเหตุที่มีหนี้ค้างชำระ

๑. ความสามารถในการชำระหนี้ของลูกหนี้ลดลง
๒. ปัจจัยภายนอกที่ทำให้ลูกหนี้ไม่สามารถชำระหนี้ให้ตรงตามสัญญาสำนักงานบริหารหนี้จึงไม่สามารถเร่งรัดให้ลูกหนี้ชำระหนี้ได้โดยพลัน เช่น เศรษฐกิจ สังคม การเมือง สภาพอากาศ
๓. การประมงที่มีสภาวะซบเซา
๔. ปัญหาค่าใช้จ่ายในครัวเรือนที่เพิ่มสูงขึ้น
๕. ลูกหนี้ประสบปัญหาตาม พรก.การประมง และตามกฎหมายระเบียบ IUU และอื่น ๆ

๗๕.๐๖.
๒๗ ก.ย. ๖๕

๒
๘.๐๖.๖๗.

การติดตามหนี้ลูกหนี้การค้า

ขั้นตอนการจัดทำรายงานหนี้ค้างประจำเดือนลูกหนี้การค้า


การจัดทำรายงานหนี้ค้างค่าเช่าทรัพย์สิน ค่าธรรมเนียม และหนี้ค้างชำระต่างๆ ก็เพื่อให้ทราบถึงรายรับและจำนวนหนี้ค้างชำระซึ่งเป็นหนี้การค้าขององค์กรว่ามีจำนวนเท่าไร เพื่อทำการบริหารหนี้และเร่งรัดจัดเก็บหนี้ โดยมีขั้นตอนในการจัดทำรายงาน ดังนี้


๑. สำนักงานบริหารหนี้ (สบน.) ตรวจสอบการจัดส่งรายงานหนี้ค้างจากสำนักงานสะพานปลา และทำเทียบเรือประมงต่าง ๆ ว่าได้จัดส่งรายงานมายังส่วนกลาง ตามแบบฟอร์ม (สบน.๑) ทางอีเมล sbnfmo@hotmail.com ภายในวันที่ ๑ ของเดือนหรือไม่ หากยังไม่ได้รับรายงานภายในระยะเวลาที่กำหนด สำนักงานบริหารหนี้จะทวงถามด้วยวาจาภายในวันที่ ๒ ของเดือนไปยังสะพานปลาและทำเทียบเรือประมงที่ยังไม่จัดส่ง และหลังจากมีการทวงถามด้วยวาจาแล้วหากยังไม่ได้รับรายงาน สำนักงานบริหารหนี้ (สบน.) จะทวงถามโดยจัดทำเป็นบันทึกทวงถามไปยัง ฝ่ายสะพานปลาและทำเทียบเรือประมง ๑ และฝ่ายสะพานปลา และทำเทียบเรือประมง ๒ ภายในวันที่ ๓ ของเดือนอีกครั้ง และให้สำนักงานสะพานปลาและทำเทียบเรือประมงต่างๆ จัดส่งเอกสารต้นฉบับรายงานหนี้ค้างชำระประจำเดือนภายในวันที่ ๕ ของเดือน

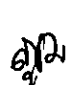
๒. หลังจากที่สำนักงานสะพานปลาและทำเทียบเรือ ประมงต่างๆ จัดส่งรายงานค่าเช่าทรัพย์สิน ค่าธรรมเนียม และหนี้ค้างชำระต่าง ๆ พร้อมด้วยใบเสร็จรับเงินที่เป็นหลักฐานการรับชำระหนี้ประจำแต่ละเดือน มายังองค์กรสะพานปลาส่วนกลางแล้ว สำนักงานบริหารหนี้จะทำการแยกประเภทลูกหนี้ว่าอยู่ในกลุ่มใด เช่น ลูกหนี้ไม่มีหนี้ค้างชำระ, ลูกหนี้ที่มีหนี้ค้างชำระ ๑ เดือน, ลูกหนี้ที่มีหนี้ค้างชำระ ๒ เดือน, ลูกหนี้ที่มีหนี้ค้างชำระ ๓ - ๖ เดือน, ลูกหนี้ที่มีหนี้ค้างชำระเกิน ๖ เดือน - ๑๒ เดือน และลูกหนี้ที่มีหนี้ค้างชำระเกิน ๑๒ เดือนขึ้นไป และตรวจสอบความถูกต้องอีกครั้งโดยการตรวจสอบจากใบเสร็จรับเงิน ตรวจสอบจากรายงานหนี้ค้างต่างๆ ของสำนักงานสะพานปลาและทำเทียบเรือประมง ว่ามีข้อผิดพลาดประการใดหรือไม่เมื่อเทียบกับรายงานที่สำนักงานบริหารหนี้จัดทำ

๓. กรณีที่สำนักงานบริหารหนี้ (สบน.) ตรวจสอบแล้วพบข้อผิดพลาด เช่น ยอดหนี้ค้างชำระยกมาของสำนักงานสะพานปลาและทำเทียบเรือประมงของรายงานหนี้ค้างเดือนที่ผ่านมาไม่ตรงกับยอดหนี้ค้างชำระยกมาของสำนักงานบริหารหนี้ (สบน.) สำนักงานบริหารหนี้ (สบน.) ต้องประสานไปยังสำนักงานสะพานปลาและทำเทียบเรือประมงต่างๆ เพื่อสอบถามข้อเท็จจริงว่าเพราะเหตุใดยอดหนี้ค้างชำระยกมาหรือยอดหนี้ค้างชำระยกไปจึงไม่ตรงกัน เพื่อทำการปรับปรุงแก้ไขต่อไป

๔. กรณีที่มีการตรวจสอบเสร็จเรียบร้อยแล้วพบว่ารายงานหนี้ค้างชำระ ค่าเช่า, ค่าธรรมเนียม ต่างๆ ถูกต้องตรงกันแล้วให้สำนักงานบริหารหนี้ (สบน.) จัดทำรายงานเพื่อเสนอผู้อำนวยการรับทราบ และนำส่งสำนักงานบัญชี (สบช.)



ทศ.ก.ม.
๐๗ ก.ค. ๖๕

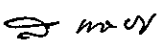
 ม.ค.

 ร.ม.บ. ๓

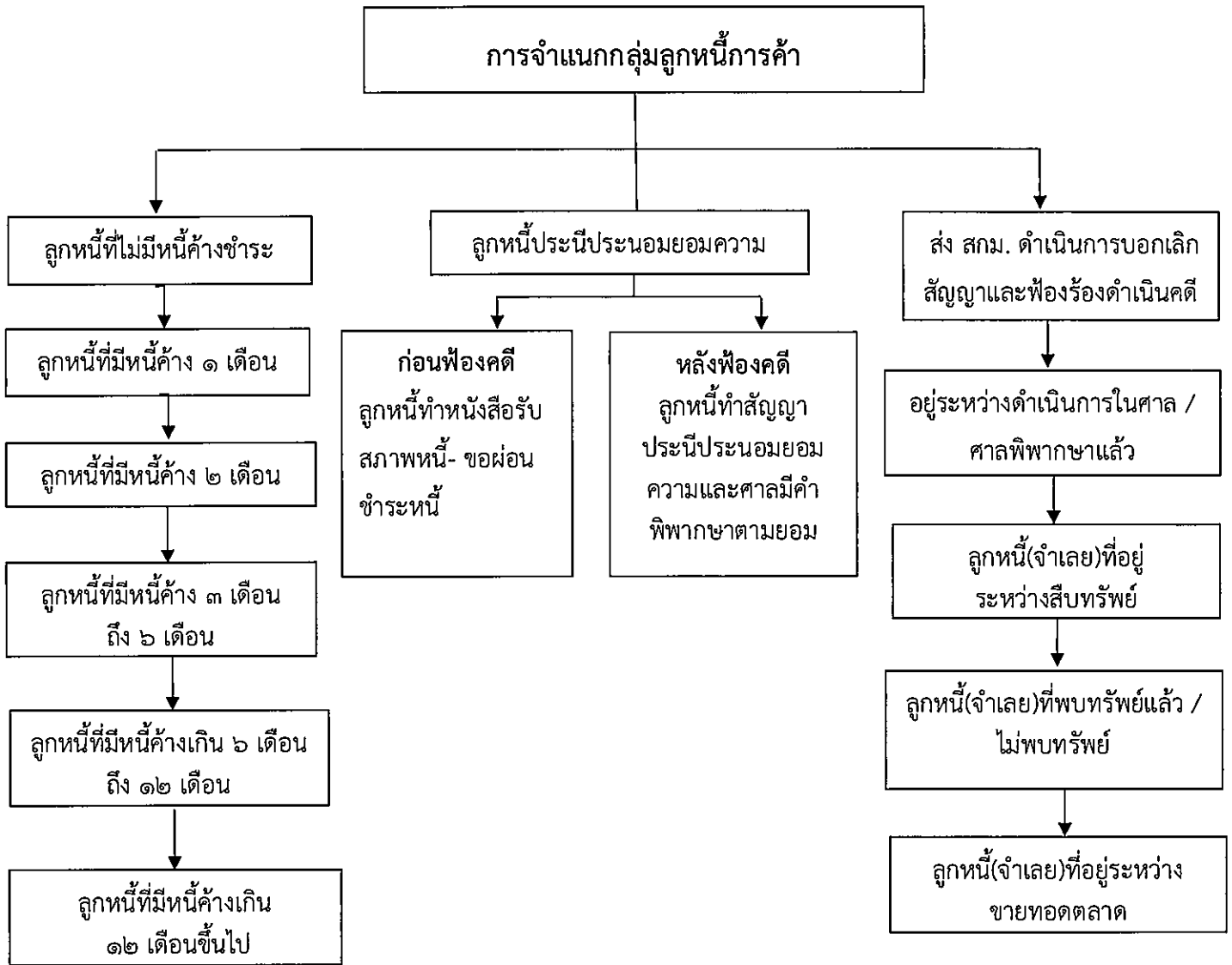
ขั้นตอนการเร่งรัดติดตามหนี้ลูกหนี้การค้า

๑. สะพานปลาและท่าเทียบเรือประมง จัดทำหนังสือทวงถามหนี้ค้างชำระ ตั้งแต่ ๑ เดือนขึ้นไป จำนวน ๑ ครั้ง โดยกำหนดให้ลูกหนี้มาชำระหนี้ภายใน ๑๕ วัน นับแต่วันที่ลูกหนี้ได้รับหรือถือว่าได้รับหนังสือ
๒. เมื่อครบกำหนด ๑๕ วัน สำนักงานสะพานปลาหรือท่าเทียบเรือประมงตรวจสอบว่าลูกหนี้มีการติดต่อเข้ามาขอชำระหนี้หรือไม่
๓. หากลูกหนี้ไม่มาชำระหนี้ตามระยะเวลาที่กำหนด ๑๕ วัน (นับจากได้รับหรือถือว่าได้รับหนังสือขอให้ชำระหนี้) ให้สะพานปลาและท่าเทียบเรือประมงส่งเรื่องพร้อมเอกสารที่เกี่ยวข้องกับลูกหนี้ เช่น สัญญาเช่า, สำเนาบัตรประชาชน, ใบเสร็จรับเงิน ส่งให้สำนักงานบริหารหนี้
๔. สำนักงานบริหารหนี้ (สบน.) ตรวจสอบการรับชำระหนี้ตามสำเนาหนังสือทวงถามหนี้ที่ได้รับจากสะพานปลาและท่าเทียบเรือประมง
๕. กรณีลูกหนี้ได้ชำระหนี้แล้ว สำนักงานบริหารหนี้รวบรวมเรื่องเพื่อจัดเก็บเข้าแฟ้มประวัติลูกหนี้
๖. กรณีลูกหนี้ไม่มีการชำระหนี้ สำนักงานบริหารหนี้ จะสรุปเรื่องเพื่อนำเสนอผู้อำนวยการองค์การสะพานปลาเพื่อขออนุมัติบอกเลิกสัญญา
๗. เมื่อผู้อำนวยการอนุมัติให้บอกเลิกสัญญาแล้ว สำนักงานบริหารหนี้ (สบน.) เสนอขอความร่วมมือจาก สำนักงานกฎหมาย (สกม.) บอกเลิกสัญญากับลูกหนี้ โดยทางสำนักงานกฎหมาย (สกม.) จะมีหนังสือแจ้งให้ทางลูกหนี้ทราบเพื่อให้เข้ามาติดต่อขอชำระหนี้ภายใน ๓๐ วัน นับแต่วันที่ลูกหนี้ได้รับหรือถือว่าได้รับหนังสือพร้อมให้ชำระหนี้ค้างชำระ
๘. เมื่อครบกำหนด ระยะเวลา ๓๐ วัน นับแต่วันที่ลูกหนี้ได้รับหรือถือว่าได้รับหนังสือพร้อมให้ชำระหนี้ค้างชำระ สำนักงานบริหารหนี้ (สบน.) ตรวจสอบการรับชำระหนี้ กับสำนักงานสะพานปลาและท่าเทียบเรือประมง หากสำนักงานสะพานปลาหรือท่าเทียบเรือประมง ตรวจสอบแล้วพบว่าลูกหนี้ไม่ชำระหนี้ตามระยะเวลาดังกล่าว สำนักงานบริหารหนี้ (สบน.) ดำเนินการแจ้ง สำนักงานกฎหมาย (สกม.) นำเสนอผู้อำนวยการเพื่อขออนุมัติฟ้องบังคับคดีและฟ้องขับไล่ลูกหนี้ ต่อไป


ท.ค.น.
27 ก.ค. 65

 ๔
สุวิมล ๕.๗.๖๕

แผนผังการจำแนกกลุ่มลูกหนี้การค้า



Handwritten signature and date: 27 ก.พ. 65

Handwritten signature and date: ๕ ธ.ค. ๖๖

การติดตามลูกหนี้หลังจากฟ้องร้องดำเนินคดีและมีคำพิพากษา

ขั้นตอนการติดตามลูกหนี้หลังจากฟ้องร้องดำเนินคดีและมีคำพิพากษา

หลังจากที่มีการติดตามลูกหนี้โดยการแจ้งเตือนให้ชำระหนี้เป็นหนังสือและมีการบอกเลิกสัญญาแล้วนั้นหากลูกหนี้ไม่ปฏิบัติตามสัญญาและไม่ปฏิบัติตามหนังสือที่ได้แจ้งเพื่อให้ลูกหนี้เข้ามาติดต่อกับชำระหนี้ตามระยะเวลาที่ได้กำหนดแล้วนั้น เสนอผู้อำนวยการขออนุมัติฟ้องดำเนินคดีกับลูกหนี้ต่อไป โดยแยกผลการดำเนินคดีเป็น ๒ กรณี ดังนี้

๑. คดีที่ศาลสืบพยานและมีคำพิพากษา

๒. คดีที่องค์การสะพานปลา (อสป.) และลูกหนี้ใกล้เคียงเจรจา และทำสัญญาประนีประนอมยอมความ ศาลมีคำพิพากษาทายยอม

กรณีที่ ๑ กรณีที่ศาลสืบพยานและมีคำพิพากษา (หนี้ตามพิพากษา)

๑. สำนักงานกฎหมาย (สกม.) ส่งสำเนาคำพิพากษา คำบังคับตามคำพิพากษา ให้สำนักงานบริหารหนี้ (สบน.) จัดเก็บเข้าแฟ้มพร้อมเก็บข้อมูลในทะเบียนคุม เช่น วันที่พิพากษา หมายเลขคดีดำ และหมายเลขคดีแดง

๒. สำนักงานบริหารหนี้ (สบน.) ตรวจสอบว่าลูกหนี้ได้ชำระหนี้ตามคำบังคับตามคำพิพากษาหรือไม่

๓. หากลูกหนี้มีการชำระหนี้ตามคำพิพากษาก็ให้ชำระหนี้ให้ครบถ้วนตามคำพิพากษาต่อไป

๔. กรณีไม่มีการชำระหนี้หลังจากครบกำหนดตามคำบังคับตามคำพิพากษา สำนักงานบริหารหนี้ (สบน.) ทำบันทึกขอความร่วมมือจากสำนักงานกฎหมาย (สกม.) ขอให้ศาลออกหมายตั้งเจ้าพนักงานบังคับคดีเพื่อใช้บังคับคดีกับลูกหนี้


๕. เมื่อได้รับหมายตั้งเจ้าพนักงานบังคับคดีจากสำนักงานกฎหมาย (สกม.) แล้วให้จัดเก็บเข้าแฟ้มลูกหนี้

๖. ตรวจสอบภูมิฐานะของจำเลย พร้อมด้วยคู่สมรสถ้ามี โดยการขอคัดสำเนาทะเบียนบ้าน ณ สำนักงานเขตกรุงเทพมหานคร

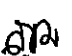
๗. ตรวจสอบการถือครองกรรมสิทธิ์ทั้งในสังหาริมทรัพย์และอสังหาริมทรัพย์ของจำเลย คู่สมรสที่มีการจดทะเบียน ตามภูมิฐานะ เช่น ที่ดิน บ้าน คอนโด รถยนต์ หรือสังหาริมทรัพย์และอสังหาริมทรัพย์อื่น ๆ เพื่อนำทรัพย์สินมาบังคับคดีและขายทอดตลาดเพื่อชำระหนี้ให้กับองค์การสะพานปลาต่อไป

๘. กรณีตรวจไม่พบทรัพย์สินใด ๆ ให้มีการตรวจซ้ำอีกครั้งประจำทุกปีก่อนครบกำหนดระยะเวลาในการบังคับคดี อย่างน้อยปีละ ๑ ครั้ง (ระยะเวลา ๑๐ ปี นับแต่วันมีคำพิพากษาหรือคำสั่ง)

๙. กรณีตรวจพบการถือครองกรรมสิทธิ์ในทรัพย์สิน เช่น กรณีตรวจพบที่ดิน สำนักงานบริหารหนี้ (สบน.) ทำหนังสือขอความร่วมมือจากสำนักงานที่ดินที่อยู่ในเขตรับผิดชอบของที่ตั้งทรัพย์สินเพื่อคัดสำเนาเอกสารเกี่ยวกับที่ดิน เช่น โฉนดที่ดิน สัญญาซื้อขาย สัญญาจำนองที่ดิน หนังสือรับรองราคาประเมินที่ดิน เป็นต้น เพื่อใช้ประกอบในการตั้งเรื่องยึดทรัพย์สิน


นร.กช.
27ก.ค. 65

 นร.กช.

๖
 น.นคช.

๑๐. สำนักงานบริหารหนี้ทำบันทึกเสนอ ผู้อำนวยการเพื่อพิจารณาอนุมัติยึดทรัพย์

๑๑. รวบรวมเอกสารต่าง ๆ ที่ใช้เป็นหลักฐานในการตั้งเรื่องยึดทรัพย์ เช่น หนังสือมอบอำนาจยึดทรัพย์ , หนังสือแต่งตั้งคณะกรรมการองค์การสะพานปลา (คกอ.) , สำเนาโฉนดที่ดิน สัญญาซื้อขาย , สัญญาจำนองที่ดิน , หนังสือรับรองราคาประเมินที่ดิน , ภาพถ่ายทรัพย์สินจากสถานที่จริง, แผนที่ตั้งทรัพย์, สำเนาบัตรผู้มอบอำนาจ , สำเนาบัตรผู้รับมอบอำนาจ , หนังสือขอยึดทรัพย์ต่างจังหวัด เป็นต้น

๑๒. ตั้งเรื่องยึดทรัพย์ต่อสำนักงานบังคับคดีที่ทรัพย์ตั้งอยู่

กรณีที่ ๒ กรณีที่องค์การสะพานปลา (อสป.) และลูกหนี้ใกล้เคียงเจรจา และทำสัญญาประนีประนอมยอมความ ศาลมีคำพิพากษาตามยอม

๑. สำนักงานกฎหมาย (สกม.) ส่งสำเนาสัญญาประนีประนอมยอมความ ให้สำนักงานบริหารหนี้ (สบน.) เพื่อตรวจสอบว่าลูกหนี้ได้ชำระหนี้เป็นไปตามสัญญาประนีประนอมยอมความหรือไม่

๒. หากลูกหนี้ไม่ชำระหนี้ตามสัญญาประนีประนอมยอมความ สำนักงานบริหารหนี้ (สบน.) ทำบันทึกขอความร่วมมือจากสำนักงานกฎหมาย (สกม.) ขอให้ศาลออกหมายตั้งเจ้าพนักงานบังคับคดี เพื่อใช้บังคับคดีกับลูกหนี้

๓. เมื่อได้รับหมายตั้งเจ้าพนักงานบังคับคดีจากสำนักงานกฎหมาย (สกม.) แล้วให้จัดเก็บเข้าแฟ้มลูกหนี้

๔. ตรวจสอบภูมิสำเนาของจำเลย พร้อมด้วยคู่สมรสถ้ามี โดยการขอคัดสำเนาทะเบียนบ้าน ณ สำนักงานเขตกรุงเทพมหานคร

๕. ตรวจสอบการถือครองกรรมสิทธิ์ทั้งในสังหาริมทรัพย์และอสังหาริมทรัพย์ของจำเลย คู่สมรสที่มีการจดทะเบียน ตามภูมิสำเนา เช่น ที่ดิน บ้าน คอนโด รถยนต์ หรือสังหาริมทรัพย์และอสังหาริมทรัพย์อื่น ๆ เพื่อนำทรัพย์สินมาบังคับคดีและขายทอดตลาดเพื่อชำระหนี้ให้กับองค์การสะพานปลาต่อไป

๖. กรณีตรวจไม่พบทรัพย์สินใด ๆ ให้มีการตรวจซ้ำอีกครั้งประจำทุกปีก่อนครบกำหนดระยะเวลาในการบังคับคดี อย่างน้อยปีละ ๑ ครั้ง (ระยะเวลา ๑๐ ปี นับแต่วันมีคำพิพากษาหรือคำสั่ง)

๗. กรณีตรวจพบการถือครองกรรมสิทธิ์ในทรัพย์สิน เช่น กรณีตรวจพบที่ดิน สำนักงานบริหารหนี้ (สบน.) ทำหนังสือขอความร่วมมือจากสำนักงานที่ดินที่อยู่ในเขตรับผิดชอบของที่ตั้งทรัพย์เพื่อคัดสำเนาเอกสารเกี่ยวกับที่ดิน เช่น โฉนดที่ดิน สัญญาซื้อขาย สัญญาจำนองที่ดิน หนังสือรับรองราคาประเมินที่ดิน เป็นต้น เพื่อใช้ประกอบในการตั้งเรื่องยึดทรัพย์

๘. สำนักงานบริหารหนี้ทำบันทึกเสนอ ผู้อำนวยการเพื่อพิจารณาอนุมัติยึดทรัพย์

๙. รวบรวมเอกสารต่าง ๆ ที่ใช้เป็นหลักฐานในการตั้งเรื่องยึดทรัพย์ เช่น หนังสือมอบอำนาจยึดทรัพย์ , หนังสือแต่งตั้งคณะกรรมการองค์การสะพานปลา (คกอ.) , สำเนาโฉนดที่ดิน สัญญาซื้อขาย , สัญญาจำนองที่ดิน , หนังสือรับรองราคาประเมินที่ดิน , ภาพถ่ายทรัพย์สินจากสถานที่จริง, แผนที่ตั้งทรัพย์, สำเนาบัตรผู้มอบอำนาจ , สำเนาบัตรผู้รับมอบอำนาจ , หนังสือขอยึดทรัพย์ต่างจังหวัด เป็นต้น

๑๐. ตั้งเรื่องยึดทรัพย์ต่อสำนักงานบังคับคดีที่ทรัพย์ตั้งอยู่

๒๐
พ.ค.พ.
๒๗ ก.ค. ๖๕

๗
สมพร ๑๗ ร.ค.บ

การประนอมหนี้

ขั้นตอนการประนอมหนี้

การที่ลูกหนี้ที่ผิดนัดไม่ชำระหนี้เข้ามาติดต่อขอชำระหนี้ก่อนมีการฟ้องบังคับคดี หรือก่อนศาลมีคำพิพากษาสั่งที่มาติดต่อที่องค์การสะพานปลาและสำนักงานท่าเทียบเรือประมงต่างๆ

๑. เมื่อลูกหนี้ได้เข้ามาติดต่อขอชำระหนี้โดยทำหนังสือถึงองค์การสะพานปลาขอผ่อนชำระหนี้ที่คงเหลือทั้งหมด โดยมีการทำหนังสือรับสภาพหนี้และสำนักงานท่าเทียบเรือประมงประเมินเงื่อนไขการผ่อนชำระหนี้เบื้องต้น และทำบันทึกถึงองค์การสะพานปลา

๒. สำนักงานบริหารหนี้ (สบน.) หรือสำนักงานท่าเทียบเรือประมง ทำบันทึกขอความเห็นจากสำนักงานกฎหมาย (สกม.) ก่อนทำบันทึกเสนอ ผู้อำนวยการอนุมัติเห็นชอบหรือไม่เห็นชอบตามความประสงค์ของลูกหนี้

๓. กรณีผู้อำนวยการเห็นชอบและอนุมัติตามที่ลูกหนี้ร้องขอ ให้ลูกหนี้ชำระหนี้ตามที่ร้องขอมา หากมีการผิดนัดชำระหนี้ สำนักงานบริหารหนี้ (สบน.) จะทำการสรุปเรื่องขออนุมัติ ผออ. ส่ง สกม. ดำเนินการตามขั้นตอนทางกฎหมายโดยทันที

๔. กรณีผู้อำนวยการไม่อนุมัติเห็นชอบตามที่ลูกหนี้ร้องขอ สำนักงานบริหารหนี้ (สบน.) หรือสำนักงานท่าเทียบเรือประมงสรุปเรื่องพร้อมเอกสารและ ขออนุมัติ ผออ. บอกลีกสัญญาหรือฟ้องร้องดำเนินคดีต่อไป

การบังคับคดีและขายทอดตลาด

ขั้นตอนการบังคับคดีและขายทอดตลาด

เมื่อลูกหนี้ไม่ได้ปฏิบัติตามคำพิพากษาหรือมิได้เข้ามาเจรจาขอชำระหนี้ สำนักงานบริหารหนี้ จะต้องมีการสืบทรัพย์เพื่อนำทรัพย์ที่ตรวจพบนั้นมาบังคับคดีและขายทอดตลาดนำเงินมาชำระหนี้

๑. หลังจากที่ ผู้อำนวยการได้อนุมัติให้มีการยึดหรืออายัดทรัพย์เรียบร้อยแล้ว สำนักงานบริหารหนี้ติดต่อสำนักงานบังคับคดียื่นเอกสารประกอบเพื่อทำการตั้งเรื่องยึดหรืออายัดทรัพย์ โดยพิจารณาจาก

๑.๑ เขตอำนาจศาลหากมีการฟ้องร้องลูกหนี้ ณ ศาลในเขตกรุงเทพฯ ให้ตั้งเรื่องยึดหรืออายัดทรัพย์ ณ สำนักงานบังคับคดีที่อยู่ในเขตพื้นที่ของศาลที่มีการฟ้องร้องก่อน

ในกรณีทรัพย์นั้นมีที่ตั้งอยู่ต่างจังหวัด ให้ยื่นเรื่องต่อสำนักงานบังคับคดีเขตพื้นที่ศาลที่มีการฟ้อง ให้ออกหนังสือถึงศาลที่ทรัพย์ตั้งอยู่ในเขตพื้นที่เพื่อให้ศาลนั้นออกหนังสือ ไปถึงสำนักงานบังคับคดีจังหวัดนั้นเพื่อบังคับคดีให้

๑.๒ แต่ในกรณีที่ฟ้องร้องลูกหนี้ ณ ศาลจังหวัดที่อยู่ในเขตพื้นที่ที่ตั้งทรัพย์ ดำเนินการตั้งเรื่องยึดทรัพย์ ณ สำนักงานบังคับคดีจังหวัดที่อยู่ในเขตพื้นที่รับผิดชอบได้เลย

๒. เมื่อสำนักงานบังคับคดีตรวจสอบว่าทรัพย์สินนั้นสามารถยึดหรืออายัดได้แล้ว ทางเจ้าหน้าที่ก็จะออกเอกสารยืนยันว่าสามารถนำยึดหรืออายัด ณ ที่ทำการได้ และต้องถ่ายเอกสารที่มีรายชื่อชื่อของเจ้าหน้าที่เก็บใส่แฟ้มลูกหนี้ด้วย เพื่อยืนยันว่าสามารถยึดหรืออายัดทรัพย์สินได้และเพื่อนำเสนอ ผู้อำนวยการเพื่อรับทราบ

๓. หลังจากตั้งเรื่องยึดหรืออายัดทรัพย์สินเรียบร้อยแล้ว รอการประกาศขายทอดตลาดจากสำนักงานบังคับคดี โดยปกติแล้วจะมีการประกาศหลังจากตั้งเรื่องยึดทรัพย์สิน โดยในประกาศจะมีกำหนดการขายทอดตลาดจำนวน ๔ นัด (แล้วแต่ทางสำนักงานบังคับคดีกำหนด)

๔. กรณีขายทอดตลาดได้ รอการติดต่อจากสำนักงานบังคับคดีแจ้งยอดที่ขายทอดตลาดได้

๕. เมื่อได้รับยอดที่ขายทอดตลาดจากสำนักงานบังคับคดีแล้ว สำนักงานบริหารหนี้ (สบน.) ทำการตรวจสอบยอดหนี้ว่าครบถ้วนตรงกับที่สำนักงานบังคับคดีแจ้งมาหรือไม่

๖. หากไม่ตรงตามที่สำนักงานบังคับคดีแจ้ง ซึ่งหนี้ที่ค้างชำระมากกว่ายอดเงินที่ได้จากการขายทอดตลาด สบน. รายงาน ผอ. ทราบ และต้องดำเนินการ สืบทรัพย์เพื่อบังคับคดีกับลูกหนี้ไปจนกว่าจะสิ้นสุดระยะเวลาบังคับคดี

๗. หากยอดหนี้ตรงตามที่สำนักงานบังคับคดีแจ้งมาให้ สำนักงานบริหารหนี้ (สบน.) ดำเนินการติดต่อขอรับเงิน ณ สำนักงานบังคับคดีที่ทำการขายทอดตลาด ต่อไป

๘. กรณีที่มีการขายทอดตลาดได้แล้วครบมูลหนี้ที่ค้างชำระก็เป็นอันเสร็จสิ้น ทั้งนี้ สำนักงานบริหารหนี้ (สบน.) ต้องทำบันทึกรายงานให้ผู้อำนวยการทราบ

๙. กรณีที่มีการขายทอดตลาดแล้วยังไม่ครบมูลหนี้ หากระยะเวลายังไม่เกิน ๑๐ ปี ให้สำนักงานบริหารหนี้ (สบน.) ตรวจสอบกรรมสิทธิ์ในสังหาริมทรัพย์และอสังหาริมทรัพย์ใหม่อีกครั้งจนกว่าครบกำหนดระยะเวลาบังคับคดี

๑๐. กรณีเกินกำหนดระยะเวลา ๑๐ ปีนับตั้งแต่วันที่คำพิพากษาหรือคำสั่ง จึงเสนอพิจารณาจำหน่ายลูกหนี้ออกจากบัญชี


๑๑. กรณีขายทอดตลาดทรัพย์สินนั้นไม่ได้ ต้องรอการประกาศการขายทอดตลาดอีกครั้ง พร้อมกับวางเงินค่าใช้จ่ายให้กับสำนักงานบังคับคดีอีกครั้ง

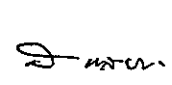
การถอนการบังคับคดี

ขั้นตอนการถอนการบังคับคดี

การถอนการบังคับคดี เนื่องจากลูกหนี้ติดต่อขอชำระหนี้หลังจากที่ลูกหนี้ได้รับหมายบังคับคดี และลูกหนี้ชำระหนี้ครบตามมูลหนี้เท่านั้นถึงจะสามารถถอนการบังคับคดีได้

๑. ลูกหนี้ติดต่อขอชำระหนี้ สำนักงานบริหารหนี้ (สบน.) ขอตรวจสอบยอดหนี้ทั้งหมดอีกครั้ง เพื่อคำนวณยอดหนี้ ณ ปัจจุบัน


พ.ศ. ๒๕๖๕
๒๗ ก.ย. ๖๕

 ส.ศ.ช. ๖๖

๒. หากตรวจสอบยอดหนี้ถูกต้องแล้ว สำนักงานบริหารหนี้ (สบน.) ทำหนังสือเสนอให้แผนก
รับ - จ่าย เพื่อรับชำระหนี้ทั้งหมดจากลูกหนี้พร้อมออกใบเสร็จรับเงิน

๓. หลังจากที่ลูกหนี้ชำระหนี้ครบถ้วนสมบูรณ์ทั้งหมดตามมูลหนี้แล้วจึงเป็นอันเสร็จสิ้น


๔. สำนักงานบริหารหนี้ (สบน.) ทำบันทึกเสนอผู้อำนวยการเพื่อโปรดอนุมัติถอนการยึดทรัพย์
ถอนการบังคับคดีกับลูกหนี้

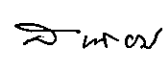
๕. หากไม่มีการอนุมัติจากผู้อำนวยการ แล้วแต่ความเห็นของผู้อำนวยการว่าจะสั่งการ
เป็นอย่างอื่น

๖. กรณีที่ผู้อำนวยการอนุมัติให้ถอนการบังคับคดีได้แล้ว

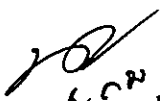
๗. สำนักงานบริหารหนี้เขียนคำร้องขอถอนการยึดทรัพย์และถอนการบังคับคดียื่นเรื่อง
ณ สำนักงานบังคับคดีที่ได้ทำการตั้งเรื่องยึดทรัพย์ โดยให้ทางสำนักงานบังคับคดีแจ้งไปยังสำนักงานที่ดินเพื่อ
ทราบการถอนการยึดทรัพย์ และหากมีค่าใช้จ่ายคงเหลือทางสำนักงานบังคับคดีจะแจ้งให้ทราบเพื่อรับ
ค่าใช้จ่ายคืน

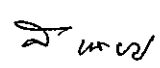
๘. รายงานให้ผู้อำนวยการทราบถึงผลการดำเนินการ


ท.ร. ก.พ
๒๗ ก.พ. ๖๕

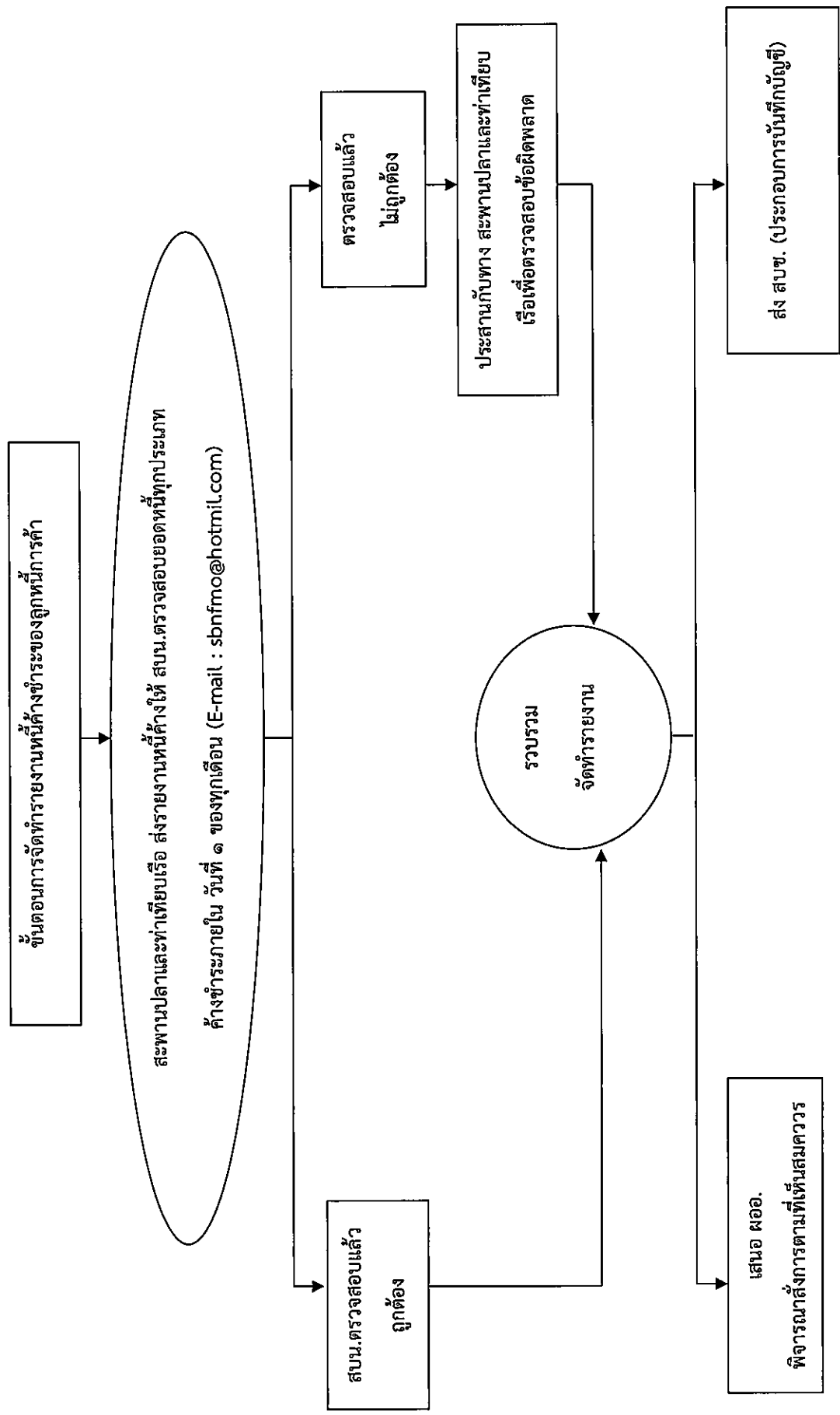

๑๐
อ.ร.ร. ร.ร.ร.ร.

แผนผังการปฏิบัติงาน สำนักงานบริหารหนี้
(Flowchart)

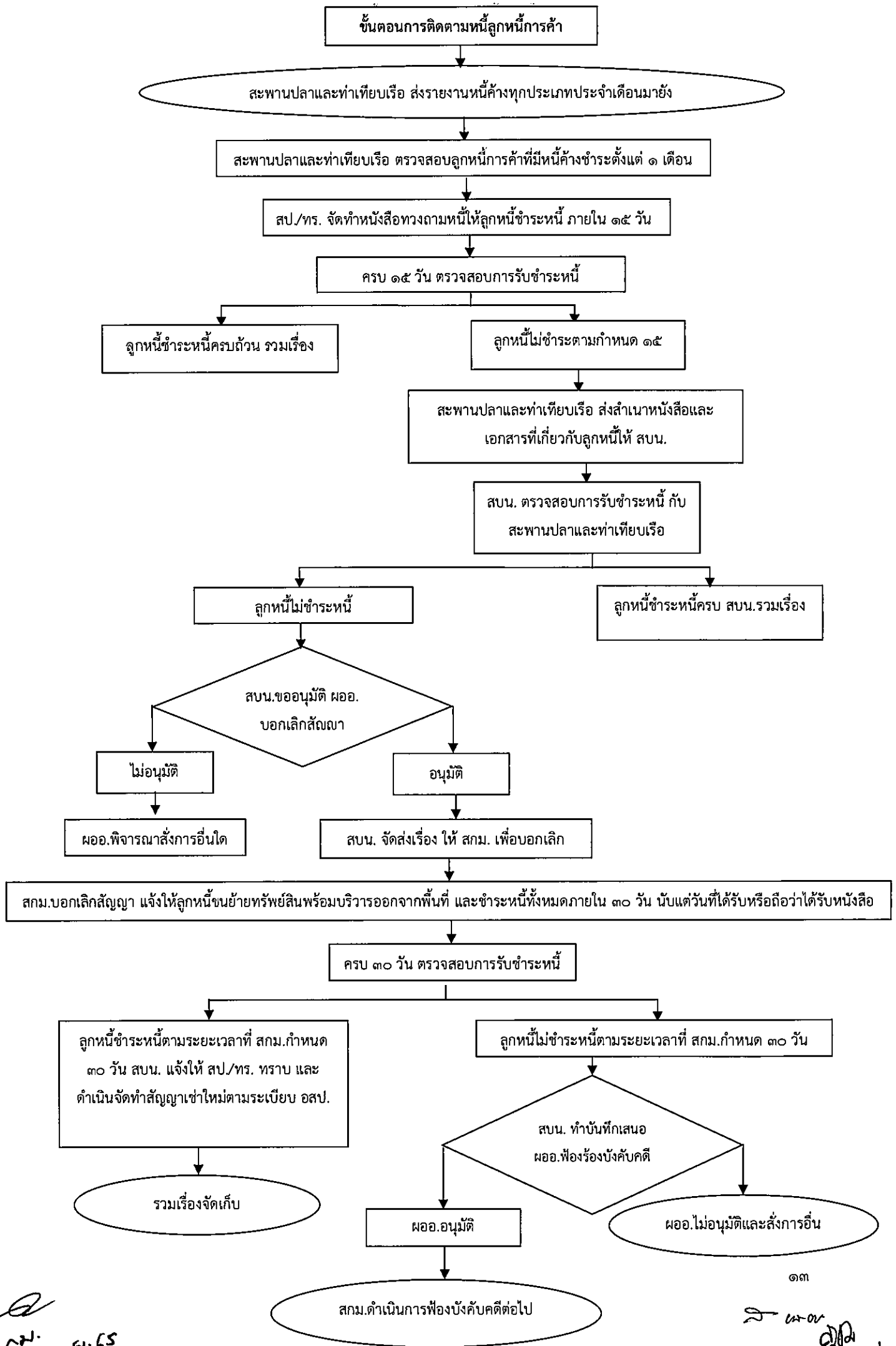

ทศ.กษ
๒๗ ก.ย. ๖๕



๑๑
๑๑๑ ๕-๕๗๖๗

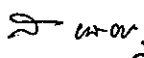
20
ท.ร.ก.อ.
๒๓ ก.ย. ๖๕

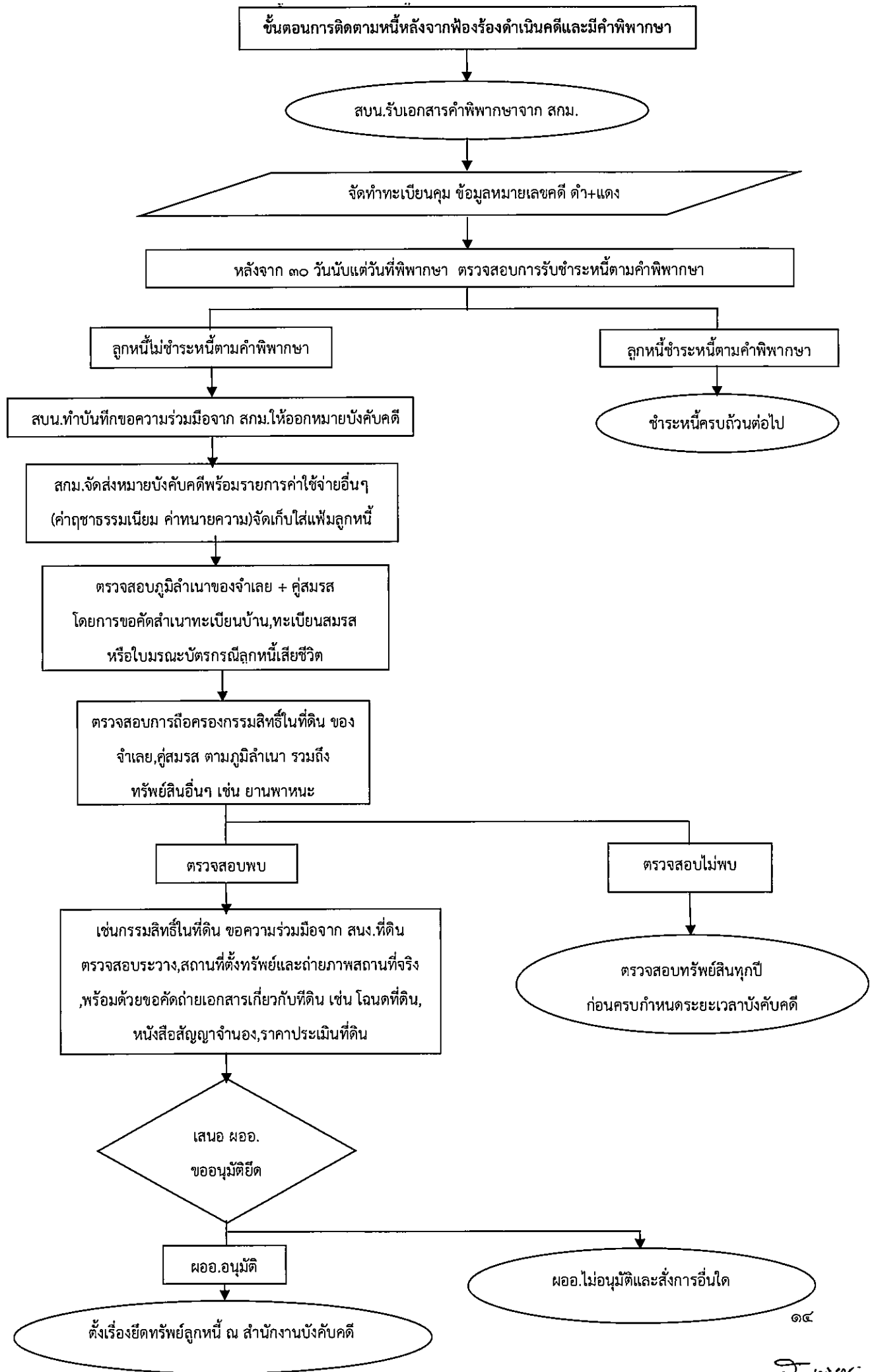



๒๓ ก.ย. ๖๕
๒๓ ก.ย. ๖๕

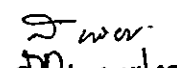



 ขส.กม.
 27 ก.ค. 65

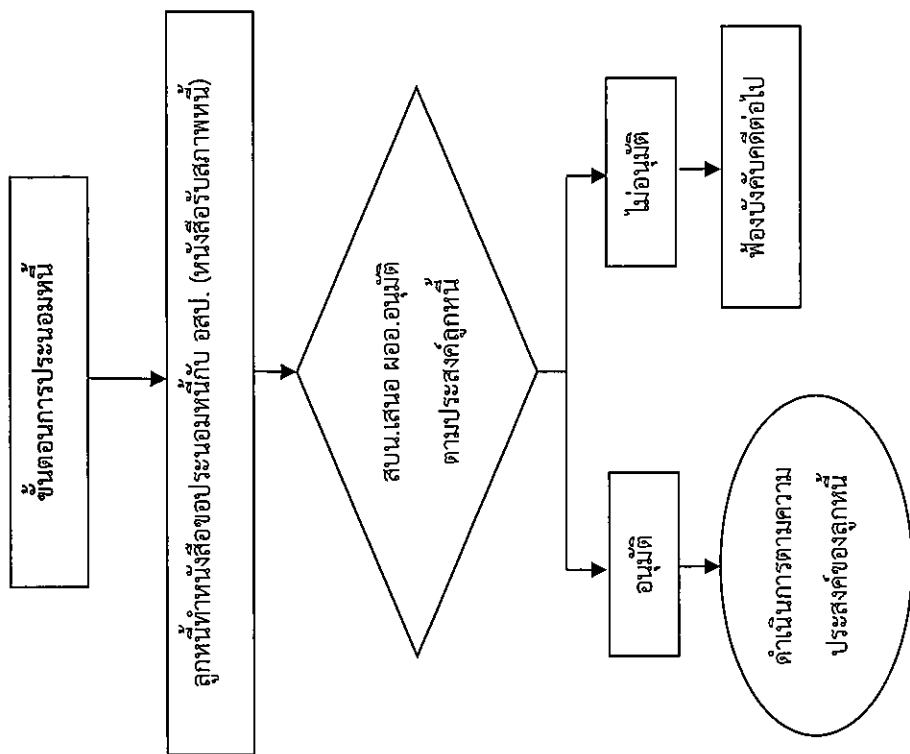
๑๓

 ร.ด.น.




 ๓๕. กพ.
 ๒๖๐.๕.๕๕


 ส.พ.ช.

Handwritten signature and date: 27 ต.ค. 65



Handwritten signature and name: ร.พ.ท.

ขั้นตอนการบังคับคดีและขายทอดตลาด

ตั้งเรื่องยึดทรัพย์

สำนักงานบังคับคดีประกาศขายทอดตลาด

ขายทอดตลาดได้

รอการติดต่อจากสำนักงานบังคับคดีแจ้งตรวจสอบยอดหนี้

ตรวจสอบยอดตรงกับสำนักงานบังคับคดีแจ้ง

สบน.เสนอ ผอ.เพื่อขอรับเงินที่ขายทอดตลาด

ครบตามมูลหนี้

ขายทอดตลาดไม่ได้

รอประกาศขายทอดตลาดอีกครั้ง พร้อมวางเงินค่าใช้จ่าย กับ สำนักงานบังคับคดี

ไม่ครบตามมูลหนี้

ยังไม่เกิน ๑๐ ปี ให้ตรวจสอบการถือครองกรรมสิทธิ์ในทรัพย์สินใหม่ต่อเนื่อง กรณีเกิน ๑๐ ปี (พิจารณาตัดสินหนี้สูญ)

ลูกหนี้ติดต่อขอชำระหนี้ก่อนการขายทอดตลาด

สบน.ขอเร่งปฏิบัติการขายทอดตลาดชั่วคราว

ลูกหนี้ชำระหนี้ครบถ้วน

บังคับคดีต่อ

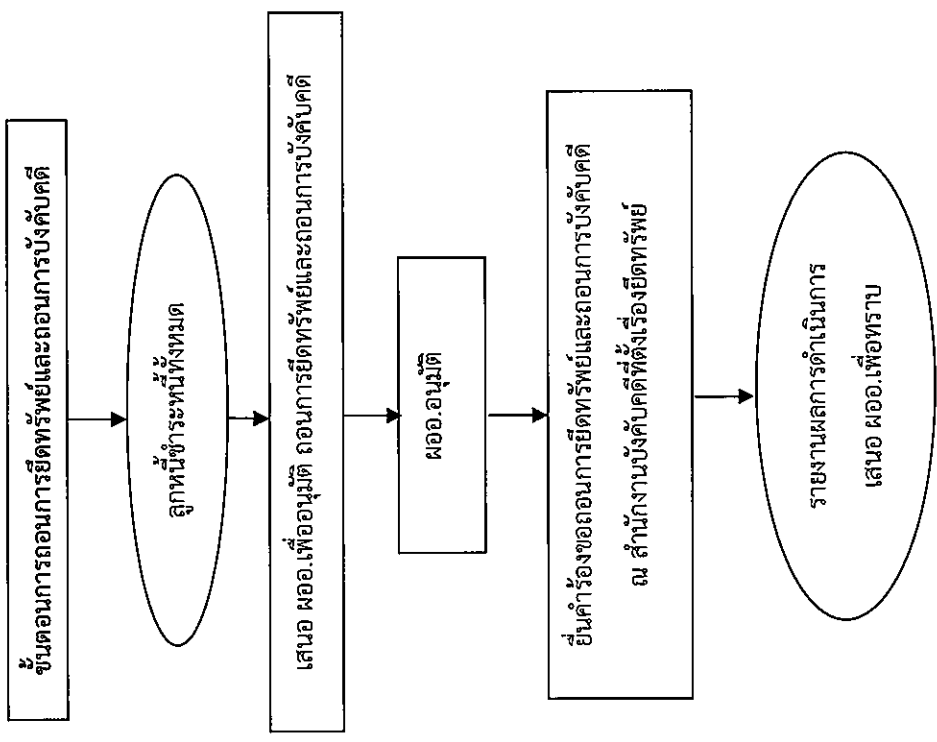
ลูกหนี้ชำระไม่ครบถ้วน

ถอนการบังคับคดี

Handwritten signature and date at the bottom right.

Handwritten signature and date at the bottom left.


ร.ค.พ.
27ก.พ.65




ร.ค.พ.
ร.ค.พ.จ.

บรรณานุกรม

❖ คู่มือการบริหารจัดการหนี้ของสำนักงานสหกรณ์จังหวัดเพชรบุรี


ทศ.กพ.
27 ก.พ. 65

๑๘

ศ.กพ.
ศ.กพ.

ภาคผนวก

การบันทึกบัญชี การจัดส่งรายละเอียดหนี้ค้างชำระ และจัดส่งเอกสารการเงินและบัญชี
คำสั่ง อสป. ที่ ๔๔/๒๕๖๕ เรื่อง มาตรการติดตามทวงถามหนี้ และการจัดทำสัญญาเช่า
แบบฟอร์มรายงานยอดหนี้ค้างชำระ

ตัวอย่างหนังสือแบบไม่มีสัญญา/สัญญา

ตัวอย่างหนังสือแบบมีสัญญา(สัญญามาตรฐาน)

ตัวอย่างหนังสือขอความร่วมมือตรวจสอบกรรมสิทธิ์ที่ดิน

ตัวอย่างหนังสือขอความร่วมมือตรวจสอบการถือครองกรรมสิทธิ์ในยานพาหนะ



บันทึกข้อความ

ส่วนราชการ องค์การสะพานปลา ฝ่ายบัญชีการเงิน สำนักงานบัญชี

ที่ กษ ๑๗๐๕.๑/๑๓

วันที่ ๑๑ มกราคม ๒๕๖๓

เรื่อง การบันทึกบัญชี การจัดส่งรายละเอียดหนี้ค้างชำระ และจัดส่งเอกสารการเงินและบัญชี

รองผู้อำนวยการ ผู้อำนวยการฝ่าย หัวหน้าสำนักงาน

เพื่อให้การจัดทำข้อมูลรายงานผลการดำเนินงานขององค์การสะพานปลาให้เป็นปัจจุบัน รายงานต่อคณะกรรมการตรวจสอบ และนำเสนอคณะกรรมการองค์การสะพานปลา ใช้เป็นข้อมูลในการ กำหนดนโยบายบริหารขององค์การสะพานปลา นั้น จึงขอยกเลิกบันทึกขององค์การสะพานปลา ที่ กษ ๑๗๐๕.๓/๑๓๓ ลงวันที่ ๑๓ สิงหาคม ๒๕๖๓ เรื่อง การบันทึกบัญชี การจัดส่งรายละเอียดหนี้ค้างชำระ และจัดส่งเอกสารการเงินและบัญชี เป็นไปด้วยความเรียบร้อย

จึงให้หน่วยงานที่เกี่ยวข้องดำเนินการ ดังนี้

๑. ทำการบันทึกบัญชี รับ - จ่าย ลงในบัญชีแยกประเภท เป็นประจำทุกวัน
๒. จัดส่งรายงานเงินสด เงินฝากธนาคาร ไม่เกินวันที่ ๑ ของเดือนถัดไป ทางอีเมล

Panchit_๙@hotmail.com

๓. จัดส่งรายงานรายละเอียดหนี้ค้างชำระ ประจำเดือน ตามแบบฟอร์ม (สบน. ๑) ไม่เกินวันที่ ๑ ของเดือนถัดไป ทางอีเมล sbnfmo@hotmail.com

๔. จัดส่งเอกสารการรับ - จ่ายเงิน และเอกสารต้นฉบับรายละเอียดที่ค้างชำระประจำเดือน ไม่เกินวันที่ ๕ ของเดือนถัดไป

จึงแจ้งมาเพื่อทราบและถือปฏิบัติอย่างเคร่งครัดต่อไป

(นายมนเทียร อินทรน้อย)

ผู้อำนวยการองค์การสะพานปลา

ทพ. กณ.
27 ก.พ. 65

ทพ. ร.๑๗.๖

สหภาพปลา/สำนักงานท่าเทียบเรือประมง
 รายละเอียดหนี้ค้างชำระค่าเช่าอาคารครุฑสิน

ประจำเดือน

ลำดับ	รายชื่อ	สถานที่ตั้ง	อัตราค่าเช่า	ค้างชำระยกมา				รับชำระ				ค้างชำระยกไป						
				ค้างคืน	เดือน	จำนวนเงิน	รวม	วคป.	เลขที่ใบเสร็จ	จำนวนเงิน	ค้างคืน	เดือน	จำนวนเงิน	ค่าธรรมเนียม	ภาษี	รวม		
	ส่วนปีภาษีเดิม 46003100																	
1																		
2																		
3																		
	รวม																	
	ค่าธรรมนิยมส่วนเก่า 4600200																	
1																		
2																		
3																		
	รวม																	
	ค่าธรรมนิยมส่วนเก่า 4600300																	
1																		
2																		
3																		
	รวม																	
	ค่าธรรมนิยมส่วนเก่า 4600400																	
1																		
2																		
3																		
	รวม																	
	ค่าธรรมนิยมส่วนเก่า 4600500																	
1																		
2																		
3																		
	รวม																	

26
 27 ก. น. 65

Handwritten signature and date

สหภาพปลา/สำนักงานท่าเรือประมง
 รายละเอียดหนี้จ้างชำระค่าเช่าอาคารและที่ดิน
 ประจำเดือน

ลำดับ	รายชื่อ	สถานที่ตั้ง	อัตราค่าเช่า	จ้างชำระยกมา			รับชำระ			จ้างชำระยกไป		
				ค้างตั้งแต่	เดือน	จำนวนเงิน	วคป.	เลขที่ใบเสร็จ	จำนวนเงิน	ค้างตั้งแต่	เดือน	จำนวนเงิน
						ภาษี	รวม			ภาษี	รวม	
	ค่ารวมเงินใช้จริงทั้งสิ้น 4600600											
1												
2												
3												
	รวม											
	ค่ารวมเงินใช้จริงทั้งสิ้น 4600700											
1												
2												
3												
	รวม											
	ค่ารวมเงินใช้จริงทั้งสิ้น 4600800											
1												
2												
3												
	รวม											
	ค่าเช่าที่ชำระค่าเช่าเงินและสิ่งก่อสร้าง 4601100											
1												
2												
3												
	รวม											
	ค่ารวมเงินใช้จริง 4601300											
1												
2												
3												
	รวม											

25. ๓๓.
 27 ก.ค. 65

๒๒
 ๒๒
 ๒๒

๒๖.๓๖

๒๓ ก.พ. ๖๕

สหภาพคาน้ำดื่มมาบตาพุดเพื่อประโยชน์
 รายละเอียดหนี้ค้างชำระค่าเช่าอาคารและที่ดิน

ผน.๑

ลำดับ	รายชื่อ	สถานที่ตั้ง	ชื่อบริษัทเช่า	ค้างชำระค่าน้ำดื่ม			วคป.	รับชำระ		ค้างชำระยกไป		
				ค้างสิ้นปี	เดือน	รวม		เลขที่รับเสร็จ	จำนวนเงิน	ค้างตั้งแต่	เดือน	จำนวนเงิน
	ค่าเช่าอาคารและที่ดิน ๕700400											
1												
2												
3												
	รวม											
	ค่าเช่าที่ดิน (ค่าเช่าอาคารและที่ดิน) ๕700400											
1												
2												
3												
	รวม											
	ค่าเช่าที่ดิน ๕700700											
1												
2												
3												
	รวม											
	ค่าเช่าที่ดิน ๕701620											
1												
2												
3												
	รวม											
	ค่าเช่าที่ดินไปรวม ๕700200											
1												
2												
3												
	รวม											

๑๖๖ ๑๖๖

Handwritten signature and initials.

๒๓.๕.๕๕

คณะกรรมการ/สำนักงานพัฒนาเพื่อเตรียมเปิดประชาคม
 รายละเอียดของหนี้ที่ค้างชำระค่าเช่าอาคารและที่ดิน

หน้า 1

ประจำเดือน

ลำดับ	รายชื่อ	สถานที่ตั้ง	อัตราค่าเช่า	ค้างชำระตาม			รับชำระ			ค้างชำระต่อไป		
				ค้างตั้งแต่	จำนวนเงิน	รวม	ว.ป.	เลขที่ใบเสร็จ	จำนวนเงิน	ค้างตั้งแต่	เดือน	จำนวนเงิน
				จำนวนเงิน	ภาษี	รวม				จำนวนเงิน	ภาษี	รวม
1	สำนักงานปทุมธานี 4700300											
2												
3												
	รวม											
1	ค่าต่ออายุสัญญา/สิทธิการเช่าโฉนดเป็นรวม ๕ 4700200											
2												
3												
	รวม											
1	รวมได้ใบเสร็จ 4701600											
2												
3												
	รวม											
1	ค่าภาษีรถยนต์											
2												
3												
	รวม											
1	ค่าประกันสังคม											
2												
3												
	รวม											

Handwritten signature and initials at the bottom right.

ร.ค.ค.
27 ก.พ. 65

สะพานปลา/ห้างขายงานท่าเทียบเรือประมง.....
 รายละเอียดหนี้ค้างชำระค่าเช่าอาคารและที่ดิน

ฉบับ 1

ลำดับ	รายชื่อ	สถานที่ตั้ง	ชื่อบริษัทเช่า	ค้างชำระยกมา				รับชำระ				ค้างชำระยกไป					
				ค้างคั้งแต่	เค็อน	จำนวนเงิน		วคป.	เลขที่ใบเสร็จ	จำนวนเงิน	ค้างคั้งแต่	เค็อน	จำนวนเงิน	ค้างคั้งแต่	เค็อน	รวม	
						ค่าธรรมเนียม	ภาษี										ค่าธรรมเนียม
	หนี้ค้ำเงินเดิม/ค้ำเงินใหม่																
1																	
2																	
3																	
	รวม																
	รวมทั้งสิ้น																

ขอรับรองว่าถูกต้อง

.....
 หัวหน้าสำนักงาน สป./พร.....

.....
 เจ้าหน้าที่บัญชี

.....
 เจ้าหน้าที่การเงิน

หมายเหตุ :- หนี้ค้ำเงินเดิม/ค้ำเงินใหม่ ให้ สป./พร. รายงานตามยอดที่มีอยู่จริง



คำสั่งองค์การสะพานปลา

ที่ ๕๕ / ๒๕๖๕

เรื่อง มาตรการติดตามทวงถามหนี้ และการจัดทำสัญญาเช่า

ตามที่องค์การสะพานปลาได้มีคำสั่ง ที่ ๓๔/๒๕๖๕ ลงวันที่ ๑๐ กุมภาพันธ์ ๒๕๖๕ มาตรการติดตามทวงถามหนี้ และการจัดทำสัญญาเช่า เพื่อให้การปฏิบัติงานมีประสิทธิภาพและเกิดประโยชน์ กับองค์การสะพานปลา จึงให้ยกเลิกคำสั่งดังกล่าว และให้สะพานปลาและท่าเทียบเรือประมงปฏิบัติ ดังนี้

๑. การติดตามทวงถามหนี้

๑.๑ หนี้ค้างชำระ ๑ เดือน ให้สะพานปลาและท่าเทียบเรือประมงทำหนังสือทวงถามหนี้ จำนวน ๑ ครั้ง โดยกำหนดให้ลูกหนี้มาชำระหนี้ภายใน ๑๕ วัน นับแต่วันที่ลูกหนี้ได้รับหนังสือ (แบบฟอร์ม ตามเอกสารแนบ)

๑.๒ หากไม่มีการชำระหนี้ตามข้อ ๑.๑ ให้สะพานปลาและท่าเทียบเรือประมงส่งเรื่องให้ สำนักงานบริหารหนี้พร้อมเอกสารที่เกี่ยวข้องกับลูกหนี้ดังกล่าว เพื่อสรุปเรื่องนำเสนอผู้อำนวยการองค์การ สะพานปลาพิจารณาขอลงเลิกสัญญา

๑.๓ เมื่อผู้อำนวยการองค์การสะพานปลา อนุมัติขอลงเลิกสัญญาแล้ว จัดส่งเรื่องให้ สำนักงานกฎหมายใช้ประกอบการดำเนินการทางกฎหมายต่อไป

๒. การขอลงเลิกสัญญา แบ่งเป็น ๒ กรณี คือ

๒.๑ กรณีองค์การสะพานปลามีนโยบายที่แน่ชัดในการเรียกคืนพื้นที่เพื่อมาพัฒนา เมื่อ ได้รับอนุมัติจากผู้อำนวยการองค์การสะพานปลาให้ขอลงเลิกสัญญาแล้ว สำนักงานกฎหมายทำหนังสือแจ้ง สะพานปลาและท่าเทียบเรือประมง งดเก็บค่าเช่า และค่าธรรมเนียมอื่นใด

๒.๒ กรณีองค์การสะพานปลาไม่มีนโยบายเรียกคืนพื้นที่ ผู้เช่ามีหนี้ค้างชำระและมีความ ประสงค์ขอชำระหนี้ ให้สะพานปลาและท่าเทียบเรือประมงดำเนินการรับชำระให้ครบจำนวนพร้อมทั้งอัตรา ค่าเช่าปัจจุบัน แต่ยังไม่ต่อสัญญาจนกว่าจะชำระหนี้เสร็จสิ้น ในระหว่างยังไม่มี การพิจารณาต่อสัญญาให้ สะพานปลาและท่าเทียบเรือประมง จัดเก็บค่าเช่าหรือค่าธรรมเนียมอื่นใดในอัตราเดิมไปพลางก่อน

๓. การขอต่อสัญญา

๓.๑ กรณีไม่มีหนี้ค้างชำระให้ดำเนินการต่อสัญญาได้ ซึ่งเป็นไปตามบันทึกองค์การ สะพานปลา ที่ กษ ๑๗๐๑/๒๘ ลงวันที่ ๑๕ มีนาคม ๒๕๕๓ เรื่อง ให้เร่งรัดดำเนินการต่อสัญญาเช่าและสัญญา ต่างตอบแทนต่าง ๆ โดยคำนวณค่าธรรมเนียมและค่าเช่าให้ถูกต้องตามระเบียบ

๒๖

/๓.๒ กรณีมี...

๒๐
พ.กน.
๒๗ ก.พ. ๖๕

๒๐
๑๖/๓.๒๗๖๖

๓.๒ กรณีมีหนี้ค้ำชำระ ให้จัดทำบันทึกข้อตกลงในการผ่อนชำระ (ปรับโครงสร้างหนี้) โดยชำระด้วยเงินสด/เช็ค/โอนเงินเข้าบัญชี "องค์การสะพานปลา" หรือจ่ายเช็คล่วงหน้า เพื่อไม่ให้มีปัญหานี้ค้ำชำระ โดยให้พิจารณาเป็นรายกรณีไป

๔. การดำเนินการเพื่อต่อสัญญา

๔.๑ สำหรับสัญญาที่มีมูลค่ารวมตลอดสัญญาตั้งแต่ ๑ ล้านบาทขึ้นไป ให้สะพานปลาและท่าเทียบเรือประมงทำหนังสือแจ้งเตือนล่วงหน้าก่อนหมดสัญญา ๒ เดือน เพื่อดำเนินการต่อสัญญาและการติดตามแทนการปิดแสดมบ่ออากาศตามประกาศอธิบดีกรมสรรพากร เกี่ยวกับอกรแสดมบ (ฉบับที่ ๓๗) เรื่อง กำหนดวิธีการชำระอากรเป็นตัวเงินแทนการปิดแสดมบ่ออากาศ สำหรับตราสารบางลักษณะ ให้ผู้เช่าเป็นผู้ดำเนินการให้เรียบร้อยก่อนจัดส่งให้สำนักงานกฎหมาย

๔.๒ สำหรับสัญญาที่มีมูลค่ารวมตลอดสัญญาไม่ถึง ๑ ล้านบาท ให้สะพานปลาและท่าเทียบเรือประมงทำหนังสือแจ้งเตือนล่วงหน้าก่อนหมดสัญญา ๒ เดือน เพื่อดำเนินการต่อสัญญาการติดแสดมบ่ออากาศให้ผู้เช่าเป็นผู้ดำเนินการให้เรียบร้อยก่อนจัดส่งให้สำนักงานกฎหมาย

๕. การจัดเก็บสัญญา

๕.๑ สะพานปลาและท่าเทียบเรือประมง จัดเก็บสำเนาสัญญาทุกฉบับให้เป็นปัจจุบัน

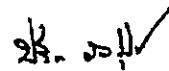
๕.๒ สำนักงานกฎหมาย จัดเก็บสัญญาฉบับจริง

๕.๓ การจัดเก็บสัญญา ไม่ว่าจะฉบับจริง หรือสำเนาให้ดำเนินการตามระเบียบสำนักงานรัฐมนตรีว่าด้วยงานสารบรรณ ฉบับล่าสุด

หากไม่ปฏิบัติตาม ถือว่าขัดคำสั่งของผู้บังคับบัญชา จะพิจารณาโทษตามข้อบังคับองค์การสะพานปลา ว่าด้วยการทำงานของพนักงานองค์การสะพานปลา พ.ศ. ๒๕๕๑ ลงวันที่ ๒๐ พฤษภาคม พ.ศ. ๒๕๕๑


ทั้งนี้ ตั้งแต่บัดนี้เป็นต้นไป จนกว่าจะมีคำสั่งเปลี่ยนแปลง

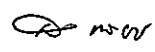
สั่ง ณ วันที่ ๑๖ กุมภาพันธ์ พ.ศ. ๒๕๖๕



(นายปริตา ยingsuwan)

ผู้อำนวยการองค์การสะพานปลา


พ.ศ. ๖๖
๒๗.๖.๖๕


อ. ร. ๖๖๖๖



ที่ กข/.....

หน่วยงานที่ออกหนังสือ

ที่อยู่.....

ตำบล.....อำเภอ.....

จังหวัด.....รหัสไปรษณีย์.....

วันที่.....

เรื่อง ขอให้ชำระหนี้

เรียน ชื่อ - สกุล/ห้างหุ้นส่วน/บริษัทผู้เช่า

ตามหนังสือสัญญาเลขที่.....ท่านตกลงเช่าอาคารและที่ดิน ที่สะพานปลา/
ท่าเทียบเรือประมง..... นั้น

ปรากฏว่าท่านยังไม่ได้มาชำระหนี้เป็นไปตามปกติ ทำให้มีหนี้ค้างชำระ ณ วันที่ ดังนี้

- | | | | |
|--------------------------------|---------------|-------------|-----|
| ๑. ค่าเช่าที่ดิน..... | ตั้งแต่ | จำนวน | บาท |
| ๒. ค่าเช่าอาคารพาณิชย์..... | ตั้งแต่ | จำนวน | บาท |
| ๓. ค่าธรรมเนียมจำหน่ายน้ำประปา | ตั้งแต่ | จำนวน | บาท |
| ๔. ค่าธรรมเนียมจำหน่ายไฟฟ้า | ตั้งแต่ | จำนวน | บาท |
| ๕. ค่าธรรมเนียมน้ำแข็งผ่านท่า | ตั้งแต่ | จำนวน | บาท |
| ๖. ค่าภาษีโรงเรือน | ตั้งแต่ | จำนวน | บาท |
| ๗. อื่น ๆ | ตั้งแต่ | จำนวน | บาท |

รวมเป็นเงินทั้งสิ้น จำนวนบาท (.....)

จึงแจ้งมาเพื่อขอให้ท่านนำเงินจำนวนดังกล่าวข้างต้น ไปชำระที่องค์การสะพานปลา ที่อยู่ ๑๔๔
ซอยเจริญกรุง ๕๘ แขวงยานนาวา เขตสาทร กรุงเทพมหานคร เลขที่บัญชี ๐๑๐-๑-๐๐๐๔๗-๒
ธนาคารกรุงไทย สาขายานนาวา หรือที่สะพานปลา/สำนักงานท่าเทียบเรือ.....ตำบล.....
อำเภอ..... จังหวัด.....เลขที่บัญชีธนาคารกรุงไทย สาขา.....
ภายในกำหนด ๑๕ วัน นับจากวันที่ได้รับหรือถือว่าได้รับหนังสือฉบับนี้ หากชำระไม่ครบหรือชำระล่าช้า
องค์การสะพานปลา จะคิดดอกเบี้ยผิดนัดตามที่กฎหมายกำหนด และค่าใช้จ่ายในการติดตามทวงถาม

อนึ่ง หากท่านได้ติดต่อชำระหนี้ก่อนได้รับหนังสือฉบับนี้แล้ว องค์การสะพานปลาต้องขออภัยมา
ณ โอกาสนี้ด้วย

ขอแสดงความนับถือ

ฝ่าย.....

สำนักงาน.....

โทร.

โทรสาร.

[Signature]
น. กษ.
๒๗๐. น. ๖๕

[Signature]

๒๔
ศ. น. ร. ๒๐๖.ท.

ตัวอย่างหนังสือขอความร่วมมือตรวจสอบ

การถือครองกรรมสิทธิ์ที่ดิน

บต.๑

ที่ กษ ๑๗๐๕.๓/



หน่วยงานที่ออกหนังสือ

ที่อยู่.....

ตำบล.....อำเภอ.....

จังหวัด.....รหัสไปรษณีย์.....

วันที่.....

เรื่อง ขอความร่วมมือตรวจสอบกรรมสิทธิ์ที่ดิน

เรียน

ด้วยองค์การสะพานปลา ซึ่งเป็นรัฐวิสาหกิจ สังกัดกระทรวงเกษตรและสหกรณ์ มีความประสงค์
ขอความร่วมมือในการตรวจสอบการถือครองกรรมสิทธิ์ในที่ดินของ
เลขประจำตัวประชาชน..... เพื่อนำข้อมูลมาประกอบการดำเนินการในกิจการ
ขององค์การสะพานปลา

จึงเรียนมาเพื่อขอความร่วมมือจากท่าน ในการตรวจสอบการถือครองกรรมสิทธิ์ในที่ดินของ
..... ว่ามีสิทธิ์ครอบครองในที่ดินแปลงใดหรือไม่ และขอสำเนาเอกสารเกี่ยวกับ
ที่ดิน ที่มีคำรับรองสำเนาเอกสาร ได้แก่ ภาพถ่ายโฉนดที่ดิน หนังสือสัญญาจำนองที่ดิน (ถ้ามี) ระวังแผนผังของ
ที่ดิน ราคาประเมินของกรมที่ดิน ทั้งนี้ได้มอบหมายให้..... พนักงานองค์การสะพาน
ปลาเป็นผู้มาติดต่อประสานงาน เพื่อรับทราบรายละเอียดต่างๆ พร้อมรับเอกสารจากท่าน และขอขอบคุณมา
ณ โอกาสนี้

ขอแสดงความนับถือ

ฝ่าย.....

สำนักงาน.....

โทร.

โทรสาร.

[Handwritten signature]
พ.กษ.
๒๗๐. น. ๕๕

[Handwritten signature] น.๗
[Handwritten signature] ร.๗๗๗.
๓๐

ตัวอย่างหนังสือขอความร่วมมือตรวจสอบ

การถือกรรมสิทธิ์ในยานพาหนะ

บต.๑

ที่ กษ ๑๗๐๕.๓/



หน่วยงานที่ออกหนังสือ

ที่อยู่.....

ตำบล.....อำเภอ.....

จังหวัด.....รหัสไปรษณีย์.....

วันที่.....

เรื่อง ขอตรวจสอบการถือกรรมสิทธิ์

เรียน

ด้วยองค์การสะพานปลา ซึ่งเป็นรัฐวิสาหกิจ สังกัดกระทรวงเกษตรและสหกรณ์ มีความประสงค์
ขอตรวจสอบกรรมสิทธิ์ในยานพาหนะของบุคคล เพื่อนำไปใช้ประโยชน์ในกิจการขององค์การสะพานปลา ดังนี้

๑. นาย..... เลขประจำตัวประชาชน.....

๒. นาง..... เลขประจำตัวประชาชน.....

จึงเรียนมาเพื่อขอความร่วมมือจากท่าน เพื่อดำเนินการตรวจสอบว่าบุคคลดังกล่าว ถือกรรมสิทธิ์
ในรถที่ได้มีการจดทะเบียน และเสียภาษี ชนิด ประเภทใดบ้าง ตามกฎหมายว่าด้วยการขนส่งทางบก และ
กฎหมายว่าด้วยรถยนต์ หากผลเป็นประการใดโปรดแจ้งให้องค์การสะพานปลาทราบด้วย และขอขอบคุณ
มา ณ โอกาสนี้

ขอแสดงความนับถือ

ฝ่าย.....

สำนักงาน.....

โทร.

โทรสาร.

ร.ส.กษ
27 ก.พ. 65

๓๑
ร.ย.ท.